



30 lat

KASA ROLNICZEGO UBEZPIECZENIA SPOŁECZNEGO
PLACÓWKA TERENOWA W WADOWICACH

CHOROBY ZAWODOWE ROLNIKÓW

Rolnicy to grupa zawodowa szczególnie narażona na ryzyko występowania chorób wywołanych działaniem czynników biologicznych oraz alergenów pochodzenia zarówno roślinnego jak i zwierzęcego. Zaawansowana technika diagnostyczna pozwala obecnie na wykrywanie coraz większej liczby chorób. Wzrasta również wiedza rolników nie tylko na temat leczenia i profilaktyki, ale i przysługujących im świadczeń. Wielu rolników wciąż bagatelizuje niepokojące symptomy choroby. Kasa Rolniczego Ubezpieczenia Społecznego wypłaca rocznie ok. 300 jednorazowych odszkodowań z tytułu uszczerbku na zdrowiu bądź śmierci wskutek choroby zawodowej. Wśród chorób najczęściej rozpoznawane były roznoszone przez kleszcze (boreliozy i kleszczowe zapalenie opon mózgowo-rdzeniowych), choroby układu oddechowego (astma oskrzelowa, alergiczne zapalenie pęcherzyków płucnych i alergiczny nieżyt nosa) oraz uczuleniowe zapalenie skóry i przewlekłe choroby obwodowego układu nerwowego wywołane sposobem wykonywania pracy.



**ROLNIKU
NIE DAJ SIĘ KLESZCZOM**

Definicję rolniczej choroby zawodowej podano w art. 12 ustawy z dnia 20 grudnia 1990 r. o ubezpieczeniu społecznym rolników (Dz. U. 2021 poz. 266). Uważa się za nią chorobę, która powstała w związku z pracą w gospodarstwie rolnym, jeżeli choroba ta objęta jest wykazem chorób zawodowych określonych w przepisach wydanych na podstawie Kodeksu Pracy. Za chorobę zawodową uważa się chorobę, wymienioną w wykazie chorób zawodowych, jeżeli w wyniku oceny warunków pracy można stwierdzić bezspornie lub z wysokim prawdopodobieństwem, że została ona spowodowana działaniem czynników szkodliwych dla zdrowia występujących w

środowisku pracy albo w związku ze sposobem wykonywania pracy, zwanych "narażeniem zawodowym".

Przy podejrzeniu choroby zawodowej zgłasza się właściwemu państwowemu inspektorowi sanitarnemu i właściwemu inspektorowi pracy, których właściwość ustala się według miejsca, w którym praca była wykonywana.

Zgłoszenia podejrzenia choroby zawodowej może dokonać:

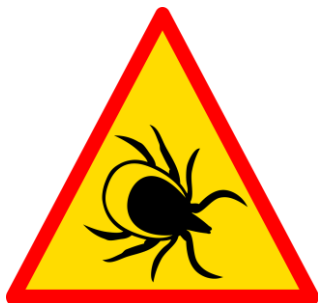
- lekarz,
- lekarz dentyista, który podczas wykonywania zawodu powziął takie podejrzenie u pacjenta
- ubezpieczony, który podejrzewa, że występujące u niego objawy mogą wskazywać na taką chorobę.

Właściwy państwowy inspektor sanitarny na podstawie zebranego materiału dowodowego, a w szczególności na podstawie orzeczenia lekarskiego o rozpoznaniu choroby zawodowej i oceny narażenia zawodowego rolnika, wydaje decyzję o stwierdzeniu choroby zawodowej albo decyzję o braku podstaw do stwierdzenia choroby zawodowej. Prawomocna decyzja o stwierdzeniu choroby zawodowej jest podstawą od ubiegania się o świadczenia z ubezpieczenia społecznego rolników.

Borelioza – podstępna choroba, nazywana plagą XXI wieku

Borelioza (choroba z Lyme, krętkowica kleszczowa) jest odzwierzęcą układową chorobą zakaźną wywoływaną przez bakterie z rodzaju *Borrelia*. Na człowieka i inne zwierzęta przenoszą je kleszcze należące do rodzaju *Ixodes*, w których układzie pokarmowym bytują krętki. Ze względu na zróżnicowane objawy boreliozę trudno zdiagnozować.

Objawy boreliozy są bardzo zróżnicowane, a niektóre z nich podobne są do innych chorób. Jednym z najczęstszych zwiastujących zakażenie jest zaczerwienienie skóry w kształcie pierścienia lub owalnej plamy otaczające miejsce ukłucia przez kleszcza (tzw. rumień wędrujący). Zaczerwienienie rozszerzające się obwodowo wokół ukłucia, jest często obserwowane w ciągu pierwszych kilku dni do tygodnia od zdarzenia.



Warto zauważyć, że rumień nie występuje u wszystkich pacjentów z boreliozą – dotyka jedynie około 40-60% zakażonych. Oprócz zmiany skórnej we wczesnych stadiach boreliozy mogą pojawić się bardziej ogólne objawy, takie jak zmęczenie, zawroty i bóle głowy (objawy grypopodobne). Następnie występują różne inne objawy boreliozy, najczęściej w postaci porażenia nerwu twarzowego, widoczne jako porażenie połowy twarzy. Inne symptomy mogą obejmować bóle i problemy z sercem, zapalenie stawu (najczęściej kolanowego), nagłe problemy ze słuchem, nawracające bóle brzucha, głowy, mięśni i stawów, aż po zapalenie opon mózgowo-rdzeniowych.

Najskuteczniejszym sposobem zapobiegania zachorowaniu jest niedopuszczanie do pogryzienia przez tego pajęczaka. Dlatego ważne jest przestrzeganie zasad, które to ryzyko minimalizują.

Pamiętajmy o:

- szczelnym okrywaniu ciała (koszula z długim rękawem, załaniająca dekolt, spodnie z długimi nogawkami, długie skarpety, kryte buty, nakrycie głowy) – szczególnie podczas wykonywania prac na użytkach zielonych oraz w lesie, i wybieraniu ubrań w jasnym kolorze, gdyż łatwiej na nich dostrzec kleszcze;
- niesiadaniu bezpośrednio na trawie, pniu itp.;
- chodzeniu po przetartych szlakach – unikaniu wysokich traw i zarośli;
- wzmożonej ostrożności w okresach szczególnej aktywności kleszczy, tj. między majem a listopadem;
- stosowaniu środków odstrasżających kleszcze, tzw. repelentów;
- dokładnym sprawdzeniu całego ciała po powrocie do domu z miejsc, gdzie bytują kleszcze.

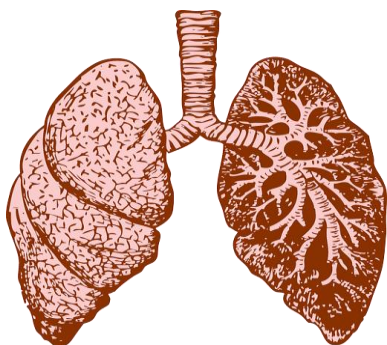
Uwaga!

Jeżeli na skórze znajdziesz żerującego kleszcza, usuń go jak najszybciej – samodzielnie, bądź u lekarza!

Jak usunąć kleszcza w domu?

- wysterylizować spiczastą pęsetę bądź kartę do usuwania kleszczy;
- uchwycić pajęczaka jak najbliżej powierzchni skóry;
- delikatnie, ale stanowczo pociągnąć przeciwnie do kierunku wkłucia i wyciągać, aż widoczna będzie jego głowa;
- po wyjęciu kleszcza umieścić go na kartce i sprawdzić, czy został usunięty w całości,
- miejsce po usunięciu kleszcza przemyć środkiem odkażającym,
- po usunięciu kleszcza dokładnie umyć ręce, najlepiej mydłem antybakteryjnym.

Alergiczne zapalenie pęcherzyków płucnych – choroba niebezpieczna dla płuc człowieka



Alergiczne zapalenie pęcherzyków płucnych (AZPP) jest określeniem grupy chorób układu oddechowego wywołanych powtarzaną wziewną ekspozycją na pyły organiczne, z następstwem uczulenia na zawarte w nich składniki.

Najczęstszymi czynnikami (alergenami) wywołującymi AZPP są antygeny środowiskowe, którymi są białka bakterii, grzybów, roślin i zwierząt lub też cząstki nieorganiczne. Wyraźny związek między narażeniem na określony alergen a wykonywaniem konkretnego zawodu doprowadził do opisowego określenia dwóch najczęściej spotykanych postaci alergicznego zapalenia pęcherzyków płucnych tj. tzw. „płuca rolnika” i „płuca hodowcy ptaków”.

„Płuca rolnika” występuje u osób narażonych na długotrwałe przebywanie w miejscach o podwyższonym stężeniu pyłu pochodzącego z siana, słomy czy zboża. Substancje zawarte w pyłe, przy krótkotrwałym oddziaływaniu, u większości osób nie wywołują niepokojących zmian, jednakże długotrwała ekspozycja (przede wszystkim zawodowa) może prowadzić do zmian w mięszu płucnym i wystąpieniu objawów choroby. Alergiczne zapalenie pęcherzyków płucnych (AZPP) to choroba, której rozpoznanie nie jest łatwe. Choroba nie daje charakterystycznych objawów, które umożliwiłyby szybkie postawienie diagnozy. Co więcej, schorzenie to może przypominać szereg innych chorób płuc. Problem diagnostyczny stanowi także często przewlekły charakter choroby.

W zależności od postaci zapalenia chorzy mogą mieć następujące objawy:

- kaszel,
- duszność,
- podwyższoną temperaturę ciała lub gorączkę,
- złe samopoczucie, zmęczenie.

Postać przewlekła – objawy są mało charakterystyczne, przypominają przewlekłe zapalenie oskrzeli:

- kaszel z wykrztuszaniem,
- ubytek masy ciała,
- złe samopoczucie,
- zmniejszony apetyt.

Podstawową metodą leczenia jest unikanie narażenia na szkodliwe substancje odpowiedzialne za rozwój/pojawienie się objawów.

Podstawową zasadą prewencji jest utrzymanie w czystości budynków i pomieszczeń gospodarczych, czyli regularne usuwanie odchodów i płynnych fekaliów oraz przestrzeganie zasad higieny osobistej, tj. mycie rąk zaraz po kontakcie z sianem, gnojownikiem, itp. Konieczne jest także stosowanie środków ochrony osobistej, czyli sprzętu filtrującego w postaci masek oraz półmasek. Ryzyko zachorowania ogranicza ponadto przechowywanie pasz w szczelnie zamkniętych silosach z dwutlenkiem węgla, a także zapobieganie rozwojowi drobnoustrojów i roztoczy poprzez szybki zbiór zbóż i siana z pól, właściwe przechowywanie surowców roślinnych w niskiej temperaturze i wilgotności, a także suszenie przemokniętych pasz za pomocą wentylatorów lub przenośnych suszarni. Zapleśniała pasza i zakażone siano stanowią poważne zagrożenie dla zdrowia ludzi i zwierząt. Powinno się je wówczas utylizować, a pomieszczenie, w którym się znajdowały, zdezynfekować. Należy także pamiętać o konieczności zgłoszenia się do lekarza, jeżeli po pracy, przy której pojawia się pył, wystąpiły jakieś dolegliwości.

Kasa Rolniczego Ubezpieczenia Społecznego podejmuje szereg działań, aby zapobiegać wypadkom przy pracy rolniczej oraz informuje o zagrożeniach w gospodarstwie rolnym, w tym o chorobach zawodowych rolników. Obecnie są one realizowane poprzez:

- organizację bezpłatnych szkoleń w zakresie ochrony zdrowia i życia w gospodarstwie rolnym,
- upowszechnianie wiedzy na temat zagrożeń w rolnictwie,
- nagradzanie producentów bezpiecznych maszyn i sprzętu rolniczego,
- prowadzenie wystaw środków ochrony osobistej,
- prowadzenie działań w zakresie stosowania zasad bezpiecznej pracy w gospodarstwie rolnym.

Krystyna Zielińska
Główny specjalista
Placówka Terenowa KRUS
w Wadowicach
Tel. 33 875-04-15

Powyżej wykorzystano materiały ze strony internetowej:

www.krus.gov.pl